



Financováno
Evropskou unií
NextGenerationEU



Národní
plán
obnovy



Výzva č. 31_22_045

**Budování kapacit dětských skupin dle zákona č. 247/2014 Sb.,
o poskytování služby péče o dítě v dětské skupině a o změně
souvisejících zákonů – veřejný sektor**

Národní plán obnovy

MINISTERSTVO PRÁCE A SOCIÁLNÍCH VĚCÍ

10. 10. 2023

Problémy obcí a měst v oblasti péče o dítě předškolního věku

Plné mateřské školy

**Chybějící péče o děti
mladší 3 let**

**V obci zařízení
předškolní péče zcela
chybí**

Dětské skupiny a jejich role v obci

v obci mateřská škola je ale...

Nemá dostatečnou kapacitu



Dětská skupina doplňuje kapacitu mateřské školy

Nepřijímá děti mladší 3 let



Dětská skupina zajišťuje péči o děti převážně ve věku 2 – 3 roky

Nenabízí rodičům možnost volby



Dětská skupina nabízí rodičům možnost volby předškolního zařízení péče o děti

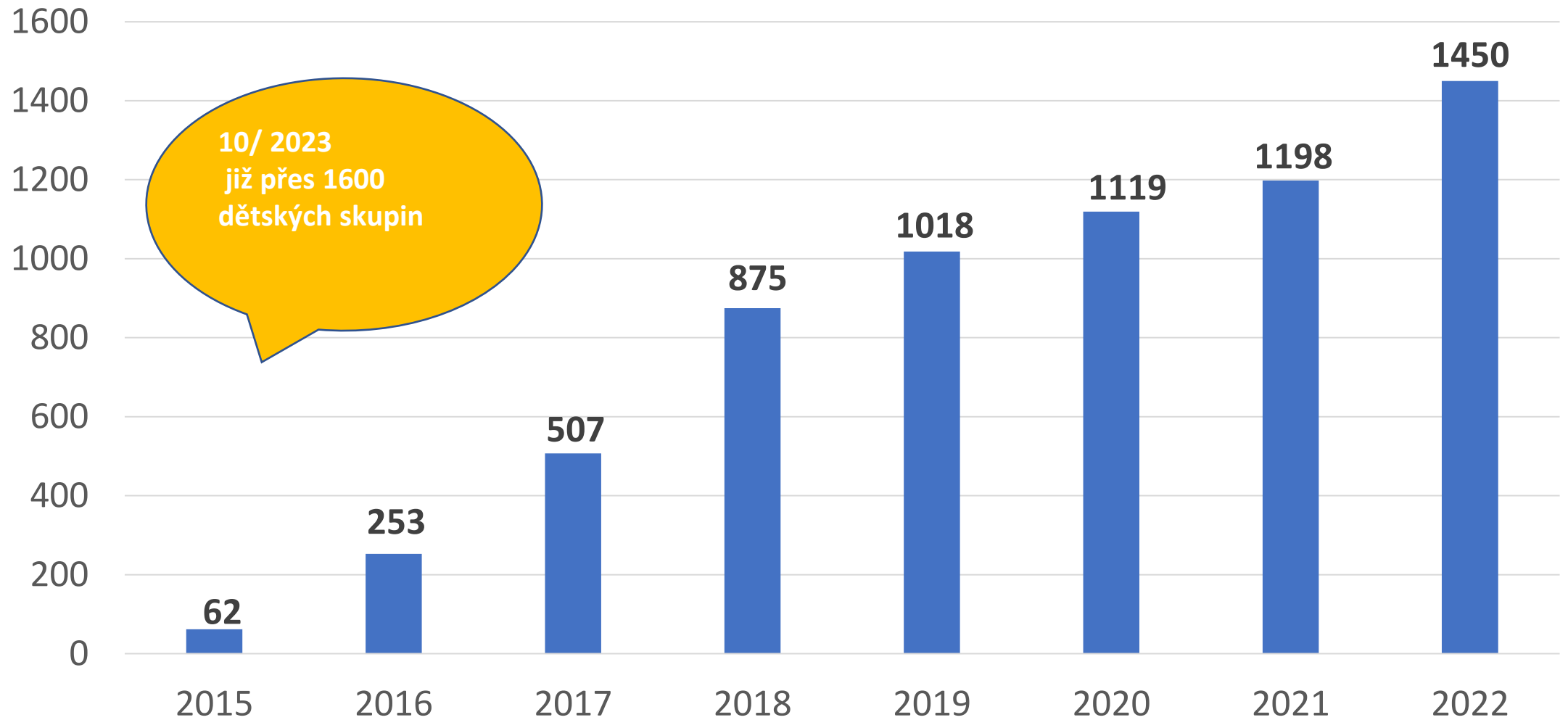
Dětské skupiny a jejich role v obci v obci mateřská škola chybí

Dětská skupina
zajišťuje péči o děti
předškolního věku

Dětská skupina může
pomoci pokrýt
požadavky obcí z okolí



Vývoj počtu evidovaných dětských skupin



Plán pro oživení a odolnost České republiky



[Národní plán obnovy](#) (NPO) je plánem reforem a investic České republiky ke zmírnění dopadů pandemie COVID-19 a znovunastartování ekonomiky s využitím finančních prostředků [Nástroje pro oživení a odolnost](#)

MPSV - Modernizace služeb zaměstnanosti a rozvoje trhu práce

- **DĚTSKÉ SKUPINY**

zvýšení kapacity zařízení péče o děti – 7 mld. Kč

- **ZKVALITNĚNÍ SOCIÁLNÍ PÉČE**

rozvoj a modernizace materiálně technické základny sociálních služeb – 9 mld. Kč

- **ROZVOJ POLITIK ZAMĚSTNANOSTI**

rekvalifikace a další profesní vzdělávání – 7 mld. Kč



Národní plán obnovy

Přijem žádosti
ukončen 30. 11. 2022

Výzva č. 002 NPO
Budování kapacit
dětských skupin



- ✓ Výstavba a rekonstrukce budov i venkovních prostor
- ✓ Nákup nemovitosti včetně pozemků



březen 2022
přijem žádosti ukončen



reálné vykazování
ex post vypláčení dotace



3 – 20 mil. Kč

Výzva č. 045 NPO

Budování kapacit
dětských skupin –
veřejný sektor



- ✓ Výstavba a rekonstrukce budov i venkovních prostor
- ✓ Nákup nemovitosti včetně pozemků



17. 3. 2023
přijem žádosti od 14. 4. 2023



reálné vykazování
ex post vypláčení dotace



1 – 25 mil. Kč

Plánovaná výzva NPO

Adaptace stávajících
DŠ a mikrojeslí na
novelu zákona o DŠ,
navýšení kapacit DŠ



- ✓ Adaptace DŠ na požadavky spojené s novelou zákona o DŠ
- ✓ Navýšení kapacity DŠ



1. pol. roku 2023*



reálné vykazování**
ex post vypláčení dotace



nižší jednotky mil. Kč**

Operační program Zaměstnanost plus

Výzva č. 049 OPZ+

Vybudování dětských
skupin (1)



- ✓ Vybudování DŠ
- ✓ 1 rok provozu DŠ



10.3.2023
přijem žádosti od 17. 3. 2023



jednotkové financování
zálohové platby



cca 0,6 – 7,4 mil. Kč
(jednotky OPZ+)

Národní plán obnovy

- investiční projekty
- budování kapacit a rekonstrukce/ adaptace prostor

OPZ+

- neinvestiční projekty
- podpora provozu

Cíle výzvy

vytvoření dostatečné kapacity míst pro děti předškolního věku v dětských skupinách zřízených dle zákona č. 247/2014 Sb

Věcné zaměření výzvy

Výzva je zaměřena na **budování nových dětských skupin,**

ať už zcela **novou výstavbou** či **nákupem a rekonstrukcí budov,**

a to za účelem **zvýšení kapacity dětských skupin** na území ČR, což má následně umožnit lepší zapojení rodičů s dětmi předškolního věku na trh práce.



Základní informace k výzvě č. 45 NPO

- Druh výzvy: **průběžná** (projekt se po zaregistrování v ISKP začíná ihned hodnotit)
 - Model hodnocení: **jednokolový** (doložení všech podkladů k hodnocení při prvním podání žádosti o podporu)

 - Zahájení příjmu žádostí: 14. 4. 2023
 - ~~Ukončení příjmu žádostí: 15. 11. 2023 v 16:00~~
 - **NOVĚ! Ukončení příjmu žádostí: 29. 2. 2024** (dle revize výzvy)
 - ~~Nejzazší datum pro ukončení fyzické realizace: 30. 11. 2025~~
 - **NOVĚ! Nejzazší datum pro ukončení fyzické realizace: 31. 3. 2026** (dle revize výzvy)
-



Časový harmonogram

- Projekt může být zahájen před podáním žádosti
- Projekt musí být ukončen nejpozději do ~~30. 11. 2025~~ **31. 3. 2026 (na základě revize výzvy)**
- Délka projektu není stanovena

Zápis do evidence dětských skupin musí být proveden nejpozději **do data ukončení realizace projektu**, tzn. ještě v době realizace projektu.

Oprávnění žadatelé výzvy č. 045



Obec, městys, město, statutární město, městský obvod, městská část, kraj (bez rozdílu velikosti)



Příspěvková organizace územního samosprávného celku (obce, kraje, hl. m. Prahy)



Organizační složky státu a jimi zřizované příspěvkové organizace



Dobrovolný svazek obcí



Veřejnoprávní VŠ, ústavy Akademie věd, veřejné výzkumné instituce



Financováno
Evropskou unií
NextGenerationEU



Národní
plán
obnovy



Stavební objekt jako projekt

1 žádost = 1 stavební objekt (nemovitost)

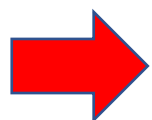
1 stavební objekt = 1 až 25 mil Kč vč. DPH

1 stavební objekt = dětské skupiny bez omezení počtu

1 dětská skupina = 4 – 24 dětí

Podporované aktivity ve výzvě č. 045

- Výstavba nové budovy
- Rekonstrukce stávajících prostor
- Nákup nemovitosti včetně pozemku a její rekonstrukce



Za účelem vzniku a registrace nové dětské skupiny.

NELZE PODPOŘIT

- rekonstrukce prostor, kde je DS již provozována (NE rozšíření stávající DS)
- nákup nemovitosti, která je již DS přizpůsobená (tj. pouhý nákup nemovitosti bez dalších úprav objektu)

Za novou dětskou skupinu se nepovažuje situace, kdy byla na daném místě před realizací předkládaného projektu dětská skupina již evidována a evidence byla zrušena, a to bez ohledu na subjekt provozovatele.



Financováno
Evropskou unií
NextGenerationEU



Národní
plán
obnovy



Příležitosti

Zchátralé budovy,
nevyužitá
prostranství,
brownfieldy

Rozpracované
projektové záměry
na rekonstrukci
budov, např. pro
mateřské školy



Specifika výzvy č. 45

- **Limit na plochu dětské skupiny zrušen**
- **DPH uznatelným nákladem** (kromě nákupu nemovitosti)
- **Udržitelnost 5 + 5 let** (5 let povinnost provozovat nově vybudovanou DS, v následujících 5 letech je možné tento provoz změnit na jiný typ služby pro občany)
- **Možné stavět/rekonstruovat i prostory v pronájmu** (budování novostavby na pozemku, který má žadatel v dlouhodobém pronájmu, provádění změny stavby)
- **Zpětná uznatelnost výdajů**
 - Zpětná uznatelnost výdajů od února 2020
 - Podpora i pro DS s již ukončenou rekonstrukcí/stavbou zapsanou do evidence dětských skupin od 18. 3. 2022

Časová způsobilost výdajů

- **Ukončené projekty a projekty s ukončenou stavební částí**
 - Smlouva s dodavatelem musí být uzavřena po 1. 2. 2020
 - Datum uskutečnitelného plnění a úhrada výdaje musí být po 1. 2. 2020
 - Před 1. 2. 2020 může být vyhlášena VZ
- **Neukončené projekty**
 - Smlouva s dodavatelem může být uzavřena před 1. 2. 2020
 - Datum uskutečnitelného plnění a úhrada výdaje musí být po 1. 2. 2020

Dotační podpora

- Výše dotace na projekt **1 mil. - 25 mil. Kč**
- **Uznatelné výdaje až 100 % , včetně DPH**
- **Ex post financování** na základě dokladů předložených příjemcem v žádosti o platbu (předpokladem je počáteční předfinancování výdajů projektu z prostředků příjemce)
- **Možnost rozdělení projektu na etapy!**



Vymezení způsobilých výdajů

Hlavní způsobilé výdaje

tyto výdaje se týkají **výstavby** či **rekonstrukce** infrastruktury a musí je obsahovat nezbytně každý projekt

minimálně 80 % výše celkových způsobilých výdajů

Vedlejší způsobilé výdaje

tyto výdaje jsou způsobilé pouze za předpokladu realizace aktivit vymezených v hlavních způsobilých výdajích

maximálně 20 % výše celkových způsobilých výdajů

Požizovací cena nezastavěného **pozemku** může být v rozpočtu uplatněna maximálně do výše **10 % celkových způsobilých výdajů na projekt**. V případě nákupu opuštěných ploch a ploch dříve využívaných k průmyslovým účelům, které zahrnují budovy, se tento limit zvýší na **15 %**.

Rozpočet - způsobilé výdaje na hlavní aktivity projektu

- **Výstavby nových budov** s cílem zřídit nový provoz dětské skupiny
- **Nákup** nezastavěného **pozemku** potřebného pro umístění nové budovy pro provoz dětské skupiny
- **Nákup stávající budovy**, která neslouží pro provoz dětské skupiny
- **Rekonstrukce budovy** za účelem její přestavby na provoz nově zřízené dětské skupiny
- **Přístavby a nástavby objektů**, ve kterých je provozována dětská skupina, za účelem vybudování nových prostor pro vznik nové (další) dětské skupiny

Rozpočet - způsobilé výdaje na hlavní aktivity projektu

- **Úprava** nezastavěných **venkovních ploch** určená pro pobyt a hry dětí předškolního věku (pro DS s kapacitou 13 – 24 dětí)
- **Budování** a stavební úpravy souvisejících **inženýrských sítí** (vodovod, kanalizace, plyn, elektrické vedení)
- **Demolice** původního objektu a následná nová stavba dětské skupiny
- **Pořízení systémů protipožární ochrany**; pořízení bezpečnostních prvků a zařízení, osvětlení, elektronického a mechanického zabezpečení
- **Výdaje vázané na energetické úspory**

Výdaje vázané na energetické úspory

stavební práce, dodávky a služby spojené

- se zlepšováním energetických vlastností obálky budov, s dalšími opatřeními majícími prokazatelně vliv na energetickou náročnost budovy nebo zlepšení kvality vnitřního prostředí,
- s realizací systémů nuceného větrání s rekuperací odpadního tepla, fotovoltaických systémů,
- realizací s výměnou zdroje využívajícího fosilní paliva nebo elektrickou energii za účinné zdroje využívající:
 - biomasu, tepelná čerpadla, kondenzační kotle na zemní plyn, fototermické solární systémy
 - zařízení pro kombinovanou výrobu elektřiny a tepla nebo chladu využívající obnovitelné zdroje nebo zemní plyn
- s realizací systémů využívajících odpadní teplo, s výstavbou a rekonstrukcí teplovodní otopné soustavy

Rozpočet - způsobilé výdaje - vedlejší aktivity projektu

- V souhrnu vedlejší výdaje nesmí překročit **20 % celkových způsobilých výdajů** projektu.
- Pořízení **služeb** bezprostředně souvisejících s realizací projektu, včetně dotačního poradenství a administrace projektu
- **Projektová dokumentace** stavby, EIA (kde je relevantní), posudek energetické náročnosti, energetický audit, výdaje na vyhotovení znaleckého posudku
- **Zabezpečení výstavby** (technický dozor investora, BOZP, autorský dozor)
- Výdaje na **povinnou publicitu**

Rozpočet - způsobilé výdaje - vedlejší aktivity projektu

- **Pořízení alternativních výukových prostor** např. jurty, zahradní domky, pergoly, které budou umístěny v areálu zařízení
- **Pořízení základního vybavení** dětské skupiny, pořízení **herních prvků**, pořízení vybavení pro zajištění provozu zařízení s odůvodněnou vazbou na aktivity sloužící pro dětské skupiny (dlouhodobý a krátkodobý hmotný a nehmotný majetek, např. **kuchyň**), pro DS s kapacitou **do 12 dětí – herní prvky** na zahradu
- **Úpravy venkovního prostranství** v areálu (např. chodníky, bezbariérový vstup do objektu, přístupové cesty v areálu zařízení), související s realizací projektu a přístřešky nevyžadující stavební povolení

Rozpočet – způsobilé a nezpůsobilé výdaje

- Upraveno v kapitole 8 **Obecných pravidel** a v kapitole 4 **Specifických pravidel**
- Způsobilé výdaje musí být v souladu s principy 3E (hospodárnost, účelnost, efektivnost); musí přímo souviset s realizací projektu a podporovanými aktivitami
- Hodnocení 3E, bude posuzováno v rámci věcného hodnocení žádosti o podporu a bude se opírat o kontrolu obvyklých cen a posouzení rozsahu akcí
- Upraveno v **příloze č. 7 Specifických pravidel** Přehled obvyklého zařízení a vybavení dětské skupiny hodnoceného jako standard

Rozpočet - limity způsobilých výdajů na nákup vybavení

Obvyklé zařízení a vybavení zahrady dětské skupiny hodnocené jako standard						
Platné od 17.3.2023						
Počet jednotlivých prvků lze individuálně přizpůsobit při dodržení obvyklých cen za jednotlivé typy vybavení a celkového limitu. V opačných případech budou částky přesahující uvedené limity nebo náklady na výrazně odlišné zařízení/vybavení kráceny jako nezpůsobilé výdaje.						
Veškeré zařízení pořízené z dotačního příspěvku podléhá pravidlům udržitelnosti (délka udržitelnosti 5 let) a bude kontrolováno při veřejnoprávních kontrolách.						
Kategorie	Obvyklé ceny a počty pro DS o 13 až 24 dětech			Maximální limity pro DS do 12 dětí		
	Počet ks	Cena za ks bez DPH	Cena celkem bez DPH	Počet ks	Cena za ks bez DPH	Cena celkem bez DPH
Pískoviště včetně písku, spodní podložky a krycí plachty nebo síť	1	35 227 Kč	35 227 Kč	1	35 227 Kč	35 227 Kč
Dětské hřiště (houpačka, prolézačka, skluzavka) pro nejmenší*	1	137 834 Kč	137 834 Kč	1	137 834 Kč	137 834 Kč
Venkovní herní prvky**	2	56 608 Kč	113 217 Kč	1	56 608 Kč	56 608 Kč
Lavičky	4	7 072 Kč	28 288 Kč	2	7 072 Kč	14 144 Kč
Koše	2	3 160 Kč	6 320 Kč	1	3 160 Kč	3 160 Kč
Altánky/dřevěné domky	1	30 474 Kč	30 474 Kč	1	30 474 Kč	30 474 Kč
Celkem			351 360 Kč			277 448 Kč

*V případě pořízení samostatných kusů hracích prvků (samostatná skluzavka, houpačka apod.), musí být v rozpočtu studie proveditelnosti rozklíčováno na jednotlivé komponenty, včetně počtu kusů. Do rozpočtu nelze uvádět soubory.

** Jedná se o nízké herní prvky určené pro děti do 3 let věku (např. autíčko, vagoněk, dřevěné cestičky apod.)



Rozpočet - limity způsobilých výdajů na nákup vybavení

9 Jednotková cena obvyklá nad 10 tis. Kč					
Č.	Kategorie	Předmět	Popis	Počet ks pro 12 dětí	Obvyklá celková jednotková cena přemětu bez DPH
1	elektro	Počítač, tablet + SW pro pečující osobu	Počítač, tablet + SW pro pečující osobu	1,00	20 169,90
2	herna	Hračky a didaktické pomůcky	Soubor předmětů		6 687,34*
3	kuchyně	Lednička	Lednička	1,00	12 251,40
4	nábytek	Úložné prostory	Skříně na lehátka, textil, pokrývky, výtvarné a jiné potřeby, knihovna	1,00	39 772,73
5	prádelna	Pračka se sušičkou	Pračka se sušičkou	1,00**	13 973,71
5	prádelna	Pračka	Pračka bez sušičky na 9 kg prádla	1,00**	10 090,58
7	prádelna	Sušička	Sušička na 9 kg prádla	1,00**	10 983,47
6	tělocvična pro nejmenší	Molitanová sestava	Molitanová sestava ve složení žíněnky, prolézání, překážky	1,00	17 145,14
7	tělocvična pro nejmenší	Sada na rozvoj motoriky	Sada na rozvoj motoriky, překážková dráha	1,00	12 388,95
<p>* Částka 6687,34 Kč je obvyklou cenou bez DPH za soubor hraček a didaktických pomůcek prepocítanou na 1 místo v dětské skupině. Upozorňujeme, že rozpočet studie proveditelnosti nesmí obsahovat soubory, tj. cena počítaná za soubor musí být v rozpočtu rozpoložovaná.</p> <p>** Do jedné dětské skupiny lze jako způsobilý výdaj uvádět vždy buď jen pračku se sušičkou, nebo pračku bez sušičky. Při koupi samostatné pračky a samostatné sušičky bude za způsobilý výdaj uznávána max. částka za pračku se sušičkou uvedená výše.</p>					



Rozpočet - limity způsobilých výdajů na nákup vybavení

	A	B
1	Obvyklá cena za bm kuchyňské linky a její obvyklý rozměr ve standardním provedení	
2	Platné od 17.3.2023	
3	<p>Částky přesahující uvedené limity nebo náklady na nadlimitní bm kuchyňské linky kráceny jako nezpůsobilé výdaje.</p> <p>Veškeré zařízení pořízené z dotačního příspěvku podléhá pravidlům udržitelnosti (délka udržitelnosti 5 let) a bude kontrolováno při veřejnoprávních kontrolách.</p> <p>Toto zařízení a vybavení představuje standard nad rámec zařízení a vybavení, které je možné považovat za součást stavby.</p>	
4	Obvyklá cena kuchyňské linky za bm	16 800 Kč*
5	Obvyklý rozměr kuchyňské linky pro DS do 12 dětí	4 m**
6	Obvyklý rozměr kuchyňské linky pro DS 13 - 24 dětí	5 m**
7		



Rozpočet - limity způsobilých výdajů na nákup služeb

	A	B	C	D	E
1	Služby spojené s přípravou a realizací projektu na budování kapacit dětských skupin				
2	Platné od 17.3.2023				
3	Č.	Kategorie	Specifikace	Popis	Max. cena obvyklá
4	1	dotační poradenství a externí administrace projektu		Administrace spojená s podáním žádosti o podporu, výběrovými řízeními a administrací vůči vlastníku komponenty (ZoR/ŽoP)	2% z celkových způsobilých výdajů, max. 150 tis. Kč

Kombinace s dalšími provozy

Je možné nakoupit/rekonstruovat/postavit budovu, ve které budou kromě DS další provozy?

- Pokud není využíván pro projekt celý předmět financování, je k financování způsobilá pouze poměrná část.
- Jednotlivé typy prostor a jejich využití je nutno řádně popsat v Studii proveditelnosti (SP) a označit prostory:
 - prostory určené výhradně pro dětskou skupinu (způsobilé výdaje)
 - prostory určené výhradně pro další provozy (nezpůsobilé výdaje)

společné prostory – např. přístupové chodby a schodiště (jsou to hlavní výdaje způsobilé v poměru, jaký zabírá provoz dětské skupiny v celkové ploše).

Rozpočet projektu – nezpůsobilé výdaje

- Nákup stavby (celé nebo její části), která nebude v rámci projektu zrekonstruována tak, aby dosáhla parametrů daných relevantními kritérii přijatelnosti
- Spotřební materiál včetně materiálu k pořízenému vybavení (papír, toner, hrnčířská hlína, barvy, látky apod.)
- Provozní a režijní výdaje
- Cestovní náhrady
- Výdaje na nepovinnou publicitu
- Úroky z úvěrů, půjček, splátky úvěrů a půjček, platba leasingu
- **Výdaje na stavební práce, jejichž cena je vyšší, než jakou uvádějí standardy pro ocenění stavebních prací (ÚRS/RTS)**
- **DPH u nákupu nemovitosti**



Maximalizace výše dotace

- Min. 1 mil – **max. 25 mil. Kč**
 - Rozpočet stavby dle ceníků stavebních prací RTS či ÚRS
 - Max 20 % vedlejších výdajů z CZV projektu
 - Max 10 % CZV na nákup pozemku (15 % pro brownfieldy)
 - Přehled obvyklého zařízení a vybavení DS hodnoceného jako standard
 - Způsobilé jsou výdaje na stavbu/rekonstrukci vztahující se k DS, nikoliv celou budovu, pokud je DS jen jednou z několika služeb realizovaných v budově
-



Na co si dát pozor před podáním žádosti

- **Doložení všech povinných příloh** (viz Příloha č. 5 Specifických pravidel: Seznam požadovaných příloh v jednotlivých fázích projektu)
 - **Soulad všech informací v žádosti, studii proveditelnosti a jednotlivých přílohách** (informace k rozpočtu jsou uvedeny jak v žádosti, tak RTS/ÚRS, studii proveditelnosti a také příloze SP – podrobný rozpočet projektu)
 - **Vyplnění záložky Veřejné zakázky** (uvést plánované zakázky)
 - **Každou přílohu označit** tak, aby bylo zřejmé, že se vztahuje k dané žádosti (v každé příloze je třeba identifikovat daný stavební objekt nebo uvést název projektu či hash kód žádosti)
 - **Doložit dokument s identifikací nerelevantních příloh** (možné doložit jedním souhrnným dokumentem, kde žadatel uvede všechny přílohy, které identifikuje jako nerelevantní)
-

Energetické úspory – klimatický koeficient



Klimatický koeficient – energetická opatření

Týká se všech projektů, i novostaveb

- **Povinnost naplnit tzv. ENVI indikátory** (snížení konečné spotřeby energie, snížení emisí CO₂, úspora primární energie z neobnovitelných zdrojů)

Požadavky na energetická opatření jsou uvedena v:

- **Příloze č. 3 Specifických pravidel pro žadatele a příjemce** – Metodická pomůcka pro způsob doložení specifických kritérií přijatelnosti v oblasti energetické náročnosti budovy

Energetická opatření – přílohy žádosti

- **Energetický posudek** zpracovaný podle zákona č. 406/2000 Sb., o hospodaření energií, ve znění pozdějších předpisů a podle vyhlášky č. 141/2021 Sb., o energetickém posudku a údajích vedených v Systému monitoringu spotřeby energie, ve znění pozdějších předpisů.
- **Průkaz energetické náročnosti budovy** dle vyhlášky 264/2020 Sb., o energetické náročnosti budov, v platném znění, pro stav před realizací projektu (v případě rekonstrukcí) a pro stav po realizaci projektu s tím, že musí být zřejmé, které energetické zdroje a stavební konstrukce budou projektem řešeny, viz příloha č. 3 Specifických pravidel
- **Potvrzení energetického specialisty** o splnění specifických kritérií přijatelnosti v oblasti energetické náročnosti budovy a indikátorů, zpracované dle závazného vzoru přílohy č. 3 Specifických pravidel „**Tabulky specifických kritérií a indikátorů**“, která je přílohou č. 1 této metodické pomůcky



Rozdělení staveb

Posuzuje se podle § 6, odst. 3 vyhlášky č. 264/2020 Sb., o energetické náročnosti budov

- nové budovy
- změna dokončené budovy
- změna dokončené památkově chráněné budovy
- V případě změny dokončené budovy, kdy se celková energeticky vztažná **plocha rozšiřuje na nejméně dvouapůlnásobek** původní celkové energeticky vztažné plochy, musí být splněny **požadavky pro výstavbu nové budovy**.

Památkově chráněné budovy

Kritéria pro změny dokončené budovy, která je památkově chráněna, se vztahují na **budovy uvedené v zákoně č. 20/1987 Sb., o státní památkové péči**, ve znění pozdějších předpisů,

- jako kulturní památka nebo
- budovy, které nejsou kulturní památkou, ale nachází se v památkové rezervaci, v památkové zóně nebo v ochranném pásmu nemovité kulturní památky,
- nemovité národní kulturní památky,
- památkové rezervace nebo památkové zóny
- **Předpokladem pro aplikaci tohoto kritéria je závazné stanovisko orgánu památkové péče omezujícího rozsah renovace a nemožnost dosažení kritéria pro nepamátkově chráněné objekty.**



Financováno
Evropskou unií
NextGenerationEU



Národní
plán
obnovy



Kritéria přijatelnosti oblasti energetické náročnosti budovy

1) Posouzení kvality vnitřního prostředí pro všechny stavby

- musí být zajištěna **trvalá koncentrace CO₂ ≤ 1500 ppm**, a to v obytných a pobytových místnostech posuzované budovy
- musí být zajištěna **nejvyšší denní teplota vzduchu v místnosti (v letním období)**
 $\theta_{ai,max} \leq \theta_{ai,max,N}$ dle požadavků ČSN 730540-2
- na plnění tohoto požadavku **může být udělena výjimka u památkově chráněných budov** dle § 7 odst. 5 zákona č. 406/2000 Sb. o hospodaření energií, ve znění pozdějších předpisů, pokud tomu brání technické parametry budovy (s ohledem na památkovou ochranu), aby mohly být podmínky splněny

Kritéria přijatelnosti oblasti energetické náročnosti budovy

2) Opatření na snížení spotřeby energie

- specifická kritéria pro novou budovu a pro změnu dokončené budovy (viz dále rekonstrukce A $\theta_{ai,max}$, N B)

Podpora výstavby

opatření na dosažení spotřeby primární energie **alespoň o 20 % nižší, než je požadavek na budovy s téměř nulovou spotřebou energie**

Podpora pro rekonstrukce A

opatření, zaměřená na energetickou účinnost, která v průměru **dosahují** buď alespoň 30 % úspor primární energie z neobnovitelných zdrojů, nebo alespoň 30 % snížení přímých a nepřímých emisí skleníkových plynů

Podpora pro rekonstrukce B

opatření zaměřená na energetickou účinnost, která v průměru **nedosáhnou** alespoň 30 % úspor primární energie, ani alespoň 30 % snížení přímých a nepřímých skleníkových plynů

Podpora výstavby nových budov

- Výstavba nových budov se řídí klimatickým koeficientem energeticky úsporné budovy dle NZEB (Nearly zero – energy buildings)
- **Požadavek výzvy je, aby bylo dosaženo spotřeby primární energie alespoň o 20 % nižší, než je požadavek na budovy s téměř nulovou spotřebou energie**
 - vychází ze směrnice Evropského parlamentu a Rady 2010/31/EU ve znění směrnice 2018/844/EU, která upravuje problematiku budov s téměř nulovou spotřebou energie
 - zákona č. 406/2000 Sb., o hospodaření energií, ve znění pozdějších předpisů, a technicky tyto požadavky upřesňuje příloha č. 5 prováděcí vyhláška č. 264/2020 Sb., o energetické náročnosti budov ve znění pozdějších předpisů



Financováno
Evropskou unií
NextGenerationEU



Národní
plán
obnovy



Podpora rekonstrukce A – běžné objekty

- Opatření zaměřená na energetickou účinnost, která v průměru **dosáhnou** bud' alespoň 30% úspory primární energie, nebo alespoň 30% snížení přímých a nepřímých emisí skleníkových plynů.

Běžné objekty (změna dokončené budovy)

Sledovaný parametr	Minimální požadované hodnoty
Úspora primární energie z neobnovitelných zdrojů	$\geq 30 \%$
Průměrný součinitel prostupu tepla obálky budovy	$\leq 0,95 \times U_{em,R}$
Součinitel prostupu tepla pro měněné stavební prvky vyjma oken, na něž se vztahuje podpora	$\leq U_{REC}$ požadavek dle ČSN 730540-2
Součinitel prostupu tepla oken, na něž se vztahuje podpora ¹⁾	$\leq 0,60 \times U_R$

Kde najdeme:

V energetickém posudku

V PENB

V ČSN 730540-2

V ČSN 730540-2, vyhláška č. 264/2020 Sb., ve znění pozdějších předpisů

Podpora rekonstrukce A – památkové a arch. cenné budovy

- Je možno uplatnit výjimku s ohledem na stanovisko příslušného orgánu památkové péče omezující rozsah renovace a nemožnost dosažení kritéria pro památkově chráněné objekty
- U architektonicky cenných budov je třeba doložit stanovisko Národního památkového ústavu
- Kromě definované úspory primární energie z neobnovitelných zdrojů může žadatel v případě rekonstrukcí A zvolit variantu přijetí opatření, jimiž bude dosaženo alespoň 30% snížení přímých a nepřímých emisí skleníkových plynů, a to v rozmezí $\geq 30\%$

Památkově chráněné a architektonicky cenné budovy (změna dokončené budovy)

Sledovaný parametr	Minimální požadované hodnoty
Úspora primární energie z neobnovitelných zdrojů	$\geq 30\%$
Součinitel prostupu tepla pro měněné stavební prvky vyjma oken, na něž se vztahuje podpora ¹⁾	$\leq U_{REC}$ požadavek dle vyhlášky č. 264/2020 Sb.

Kde najdeme:

V energetickém posudku

V ČSN 730540-2

Podpora rekonstrukce B – běžné objekty

- Opatření zaměřená na energetickou účinnost, která v průměru **nedosáhnou** alespoň 30 % úspor primární energie, ani alespoň 30 % snížení přímých a nepřímých skleníkových plynů.
- **Minimální nutná dosažená úspora energie (resp. snížení skleníkových plynů) činí 2 %.**
- **Typ rekonstrukce B je možno uplatnit pokud budou dány objektivní důvody, že budova nemůže dosáhnout parametry rekonstrukce A**
- Nebo v případě, že budovy, které již před realizací projektu plní parametry energetické náročnosti definované § 6 odst. 2 vyhlášky č. 264/2020 Sb., o energetické náročnosti budov, tak řeší **pouze dílčí opatření**

Sledovaný parametr	Minimální požadované hodnoty	Kde najdeme
Úspora primární energie z neobnovitelných zdrojů	$\geq 2\% < 30\%$	V energetickém posudku
Průměrný součinitel prostupu tepla obálky budovy	$\leq 0,95 \times U_{em,R}$	V PENB
Součinitel prostupu tepla pro měněné stavební prvky vyjma oken, na něž se vztahuje podpora	$\leq U_{REC}$ požadavek dle ČSN 730540-2	V ČSN 730540-2
Součinitel prostupu tepla oken, na něž se vztahuje podpora ¹⁾	$\leq 0,60 \times U_R$	V ČSN 730540-2

Podpora rekonstrukce B - památkové a arch. cenné budovy

- U památkově chráněných budov, architektonicky cenných budov lze uplatnit výjimku z neplnění 30% úspory primární energie z neobnovitelných zdrojů.
- **Minimální nutná dosažená úspora energie (resp. snížení skleník. plynů) činí 2 %.**

Památkově chráněné a architektonicky cenné budovy (změna dokončené budovy)

Sledovaný parametr	Minimální požadované hodnoty	Kde najdeme:
Úspora primární energie z neobnovitelných zdrojů	$\geq 2\% < 30\%$	V energetického posudku
Součinitel prostupu tepla pro měněné stavební prvky vyjma oken, na něž se vztahuje podpora ¹⁾	$\leq U_{REC}$ požadavek dle vyhlášky č. 264/2020 Sb.	V ČSN 730540-2

Energetický posudek – dětská skupina v části budovy

Požadavky na zpracování Energetického posudku v případě, že se bude jednat o doložení splnění obecných a specifických kritérií přijatelnosti v oblasti energetické náročnosti jen části budovy (např. bytu v budově):

- energetické hodnocení a analýza užití energie předmětu posudku se provede bilančním způsobem podle vyhlášky č. 264/2020 Sb. o energetické náročnosti budov,
- ekonomické hodnocení nebude prováděno,
- v případě úpravy dokončených staveb bude uvedeno zdůvodnění zařazení do typu rekonstrukce kategorie A nebo kategorie B,
- **PENB pro část budovy žadatel zpracuje v případě, že se jedná o ucelenou část, viz § 7a, odst. 9 zákona 406/2000 Sb.; průkaz pro ucelenou část budovy je možné zpracovat pouze v případě, že tato ucelená část budovy má vlastní zdroj tepla a chladu nezávislý na zbývajících částech budovy nebo má samostatně měřenou a centrálně regulovanou dodávku energie nezávislou na zbývajících částech budovy**
- protokol výpočtu nejvyšší denní teploty vzduchu v místnosti v letním období [°C].



Tabulka specifických kritérií a indikátorů

- Příloha č. 3 Specifických pravidel pro žadatele a příjemce – **Metodická pomůcka pro způsob doložení specifických kritérií přijatelnosti v oblasti energetické náročnosti budovy**
- **Potvrzení energetického specialisty** o splnění specifických kritérií přijatelnosti v oblasti energetické náročnosti budovy a indikátorů, **zpracované dle závazného vzoru** přílohy č.3 Specifických pravidel „**Tabulky specifických kritérií a indikátorů**“, která je přílohou č. 1 (na konci: str. 11 – 14)
- Uvést, zda je kritérium **SPLNĚNO ČI NERELEVANTNÍ** pro projekt a uvést **STRUČNÝ KOMENTÁŘ**

Povinné indikátory v žádosti o podporu

- Při vyplňování indikátorů postupujte v souladu
 - s kap. 5 Specifických pravidel pro žadatele a příjemce
 - přílohou č. 2 Specifické části pravidel „Metodické listy indikátorů“
- **Datum výchozí hodnoty indikátoru se musí nově ve všech případech rovnat datu podání žádosti o podporu/projektu nebo mu předcházet**
- U indikátorů je nezbytné doplnit **popis hodnoty**, ze kterého bude zřejmé, jakým způsobem byla cílová hodnota indikátoru vypočtena

Povinné indikátory v žádosti o podporu

Vždy musí být vybráno 5 indikátorů!

- **00051** - Počet nově vytvořených míst v DS
- **00047, 00048 nebo 00049** - Počet nových staveb/renovací staveb – pouze jeden z těchto indikátorů relevantní pro projekt

Environmentální indikátory

- **32300** - Snížení konečné spotřeby energie
- **36113** - Snížení emisí CO₂
- **32601** - Úspora primární energie z neobnovitelných zdrojů

Počet nově vytvořených míst v DS - 00051

- **Odpovídá kapacitě dětské skupiny zapsané v Evidenci poskytovatelů dětských skupin (e-EDS) na konci realizace projektu**
- Nutnost udržet kapacitu po dobu udržitelnosti - bude vykazováno ve Zprávách o udržitelnosti (ZoU)
- **Udržitelnost 10 let** – min. 5 let DS a dalších 5 let DS či jiná služba sloužící občanům
- **Min. naplněnost DS je 65 % dle smluv** uzavřených s rodiči v době udržitelnosti

Počet nových dětských skupin - 00047/00048/00049

Vybírá se pouze jeden z níže uvedených indikátorů!

= Hodnota odpovídá **počtu nových dětských skupin** v projektu

- **00047** -> počet **NOVÝCH STAVEB** dětských skupin
- **00048** -> počet **RENOVACÍ DS – rekonstrukce typu A** - dosahují buď alespoň 30 % úspor primární energie, nebo alespoň 30 % snížení přímých a nepřímých emisí skleníkových plynů
- **00049** -> počet **RENOVACÍ DS – rekonstrukce typu B** - jiné energeticky účinné renovace

Budova musí plnit energetická opatření dle typu stavby!

Environmentální indikátory - 32300, 36113, 32601

Kód indikátoru	Název	Měrná jednotka	Typ indikátoru
32300	Snížení konečné spotřeby energie	[GJ/rok]	Výsledek (Snížení konečné spotřeby energie v souvislosti s realizací projektu v GJ za rok.)
36113	Snížení emisí CO ₂	[t CO ₂ /rok]	Výsledek (Snížení emisí CO ₂ v souvislosti s realizací projektu v tunách oxidu uhličitého.)
32601	Úspora primární energie z neobnovitelných zdrojů	[GJ/rok]	Výsledek (Úspora primární energie z neobnovitelných zdrojů v souvislosti s realizací projektu v GJ za rok)

Upozornění: Environmentální indikátory musí žadatel v projektu vybrat i pro projekty, které řeší novostavbu a nejsou tedy pro projekt relevantní.

Indikátory – výchozí a cílové hodnoty

	Novostavba	Rekonstrukce
00051	výchozí hodnota = 0 cíl. hodnota = počet nových míst v DS	
00047, 00048, 00049	00047 výchozí hodnota = 0 cílová hodnota = počet budovaných DS	00048 (typ A) nebo 00049 (typ B) výchozí hodnota = 0 cílová hodnota = počet budovaných DS
32300	výchozí i cílová hodnota = 0	výchozí hodnota = 0 cílová hodnota = dle EP
36113	výchozí i cílová hodnota = 0	výchozí hodnota = 0 cílová hodnota = dle EP
32601	výchozí i cílová hodnota = 0	výchozí hodnota = 0 cílová hodnota = dle EP



Příloha č. 1 _Tabulka specifických kritérií a indikátorů

Tabulka specifických kritérií

Kritérium	Splněno/nerelevantní
<p>V případě výstavby nových budov jsou realizována opatření na dosažení spotřeby primární energie alespoň o 20 % nižší, než je požadavek na budovy s téměř nulovou spotřebou energie. Pokud je výsledek „splněno“, uveďte skutečně dosaženou výši úspory primární energie v %.</p>	
<p>Pro rekonstrukce typu A (opatření, zaměřená na energetickou účinnost, která v průměru dosáhnou alespoň 30% úspory primární energie z neobnovitelných zdrojů) jsou splněna následující kritéria:</p> <ul style="list-style-type: none"> • Úspora primární energie z neobnovitelných zdrojů $\geq 30\%$ (pokud je výsledek „splněno“, uveďte skutečně dosaženou výši úspory primární energie v %) • Průměrný součinitel prostupu tepla obálky budovy $\leq 0,95 \times U_{emvB}$ • Součinitel prostupu tepla pro měněné stavební prvky vyjma oken, na něž se vztahuje podpora $\leq U_{REC}$ požadavek dle ČSN 730540-2 • Součinitel prostupu tepla oken, na něž se vztahuje podpora $\leq 0,60 \times U_{Rj}$ <p>Pro chráněné a architektonicky cenné budovy:</p> <ul style="list-style-type: none"> • Úspora primární energie z neobnovitelných zdrojů $\geq 30\%$ • Součinitel prostupu tepla pro měněné stavební prvky vyjma oken, na něž se vztahuje podpora $\leq U_{REC}$ požadavek dle vyhlášky č. 264/2020 Sb. 	

Pozvání na konzultační seminář


- Pro zájemce o bližší specifické podmínky výzvy pořádáme **konzultace**, kde budete moci pokládat Vaše dotazy k dětským skupinám, výzvě a povinným přílohám žádosti a vyměnit si vzájemně zkušenosti s přípravou žádosti.
- Na konzultaci se přihlásíte prostřednictvím tohoto [přihlašovacího formuláře](#).

Registrace na semináře a
konzultace k Výzvě č. 45 NPO -
dětské skupiny pro veřejný sektor



Časté dotazy






Pokud bude dětská skupina umístěna v objektu, který bude společný i pro jiné provozny, je možné či nutné dokládat energetické úspory za celý objekt?

Pokud je dětská skupina umístěna v budově společně s jinými službami, **nemá samostatný zdroj tepla a chladu nebo nemá samostatné měření a regulaci dodávky energií, pak musí být v souladu s vyhláškou 264/2020 Sb., o energetické náročnosti budov pro PENB a následně i pro energetický posudek posuzována budova jako celek.** Dokládána tedy bude úspora dosažená v celém objektu.


Způsobilým výdajem projektu však bude jen část odpovídající dětské skupině, ostatní výdaje na energetické úspory jsou nezpůsobilé.



Je třeba k žádosti
doložit již stavební
povolení, nebo
stačí
dokumentace pro
vydání územního
rozhodnutí?

K žádosti stačí doložit územní rozhodnutí nebo územní souhlas s nabytím právní moci a doklad o podání žádosti o stavební povolení, avšak v případě společného územního a stavebního řízení musí být doloženo vydané stavební povolení s nabytím právní moci.

Žádost tedy může být podána ještě před vydáním stavebního povolení. To je až povinnou přílohou pro vydání Právního aktu. Nejzazší datum pro jeho předložení je 6 měsíců od schválení žádosti o podporu.



Může žadatel po vybudování nové dětské skupiny pověřit provozováním této dětské skupiny jinou organizací?

Příjemce dotace (např. město) může po předchozím souhlasu vyhlášovatele výzvy uzavřít s jinou organizací smlouvu, na jejímž základě bude tato organizace pro město po ukončení projektu provoz dětské skupiny zajišťovat. Tato provozující organizace musí být možným provozovatelem dětské skupiny dle zákona č. 247/2014 Sb.

Dále je třeba, aby byly ve smlouvě uvedeny všechny podmínky, které vlastník komponenty stanoví v právním aktu o poskytnutí podpory. Zejména je tedy třeba, aby provoz dětské skupiny odpovídal **pravidlům veřejné podpory**, tj., že ve smlouvě budou obsaženy podmínky:


- podpora v podobě příspěvku bude poskytována na provoz dětských skupin, které splňují stanovené požadavky z hlediska kvality, dostupnosti a ceny,
- služba bude převážně financována z veřejných zdrojů,
- příspěvek od rodičů bude nižší než příspěvek od státu,
- služba bude poskytována na neziskové bázi a za podmínek stanovených státem.

Máme připravený projekt na vybudování MŠ. Za jakých podmínek se můžeme přihlásit do výzvy?

Ve vybudovaném prostoru musí být po ukončení realizace projektu provozována **nová** dětská skupina (nikoliv MŠ). Pokud máte připravenou dokumentaci pro stavbu MŠ, **bude se jednat o změnu účelu**, tzn. je třeba požádat o změnu stavby na stavební úřadu, upravit stavební dokumentaci podle požadavků pro dětské skupiny a získat nové vyjádření příslušné hygienické stanice a hasičského záchranného sboru.

Se žádostí o dotaci je pak třeba předložit doklad o tom, že byla podána žádost o nové stavební povolení. Požadavkem výzvy je dodržení přísných **kritérií pro energetickou úspornost budov**, je doporučeno vybrat si energetického specialistu a prokonzultovat, zda stávající projekt odpovídá požadavkům výzvy, případně nezbytné úpravy zahrnout do změnové dokumentace podávané na stavební úřad.

Samozřejmě je nutné doložit i všechny ostatní přílohy požadované výzvou.

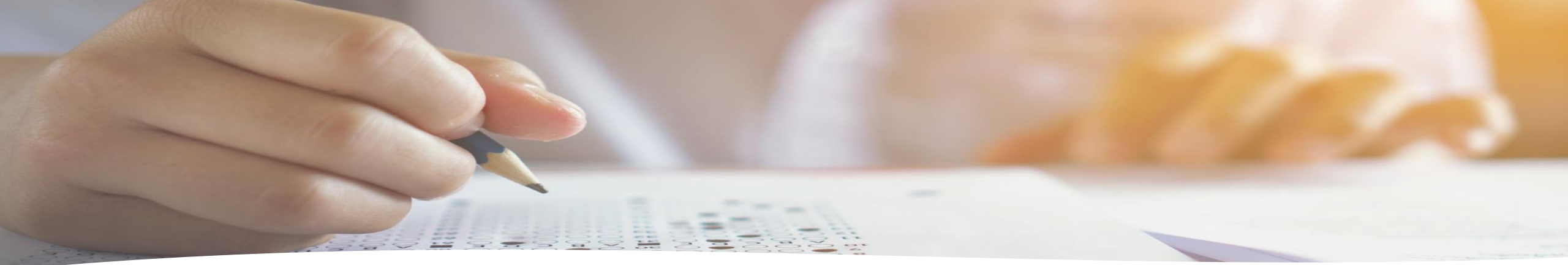


Je možná výstavba nové budovy sloužící pro provoz dětské skupiny, která by byla postavena z kontejnerů nebo modulových staveb?

Výzva nepředepisuje konstrukční systém, který má být při výstavbě použit. Je třeba ale zajistit, aby objekt sestavený z kontejnerů **splnil požadavky na provoz dětské skupiny (hygienické, požární ochrany atp.) a zejména požadavky na energetickou úspornost**, které jsou ve výzvě stanoveny poměrně přísné. Nezbytné je, aby tyto požadavky ve stejné kvalitě objekt splňoval po celou dobu provozu a udržitelnosti.



Prostor pro
Vaše dotazy



Kontakty na nás

Emailové dotazy k výzvě: npo.detskeskupiny@mpsv.cz

Telefonické dotazy k výzvě: Mgr. Michaela Nováková (771 139 293)
Mgr. Petr Krejčí (771 139 281)

Metodická podpora k založení dětské skupiny (legislativa, evidence, financování provozu)

Bc. Anna Machátová (778 427 892, anna.machatova@mpsv.cz)

Technická podpora k ISKP: npo@mpsv.cz



Důležité odkazy

- [Veškeré dokumenty k výzvě č. 45 budování dětských skupin](#)
- [Rozcestník informací k dětským skupinám](#)
- [Balíček pro municipality k zřízení dětských skupin](#)
- [Příspěvek na provoz dětských skupin](#)



Financováno
Evropskou unií
NextGenerationEU



Národní
plán
obnovy



Děkuji za pozornost

Mgr. Michaela Nováková

Oddělení projektů rovných příležitostí a dětských skupin

Odbor realizace programů fondů EU – sociální inovace a rovné příležitosti

Ministerstvo práce a sociálních věcí